

ВНИМАНИЕ: ДЕТИ!

*Рекомендации по организации работы
по профилактике происшествий
с несовершеннолетними*

Авторы-составители

Качуро И. Л., начальник отдела по обеспечению развитию воспитательных систем и дополнительного образования Комитета по делам образования города Челябинска, кандидат педагогических наук;

Соколова Ю. А. главный специалист по обеспечению развития воспитательных систем и дополнительного образования Комитета по делам образования города Челябинска

Ромашева Л. Г., главный специалист отдела обеспечения общего образования Комитета по делам образования города Челябинска;

Ледкова О. Ю., руководитель ГМО педагогов-психологов, педагог-психолог МАОУ «СОШ № 56 г. Челябинска»;

Серышева О. М., директор МБОУ «СОШ № 61 г. Челябинска», аспирант ЮУрГГПУ;

Шитова Н. Е., руководитель ГМО социальных педагогов, социальный педагог МАОУ «СОШ № 154 г. Челябинска»

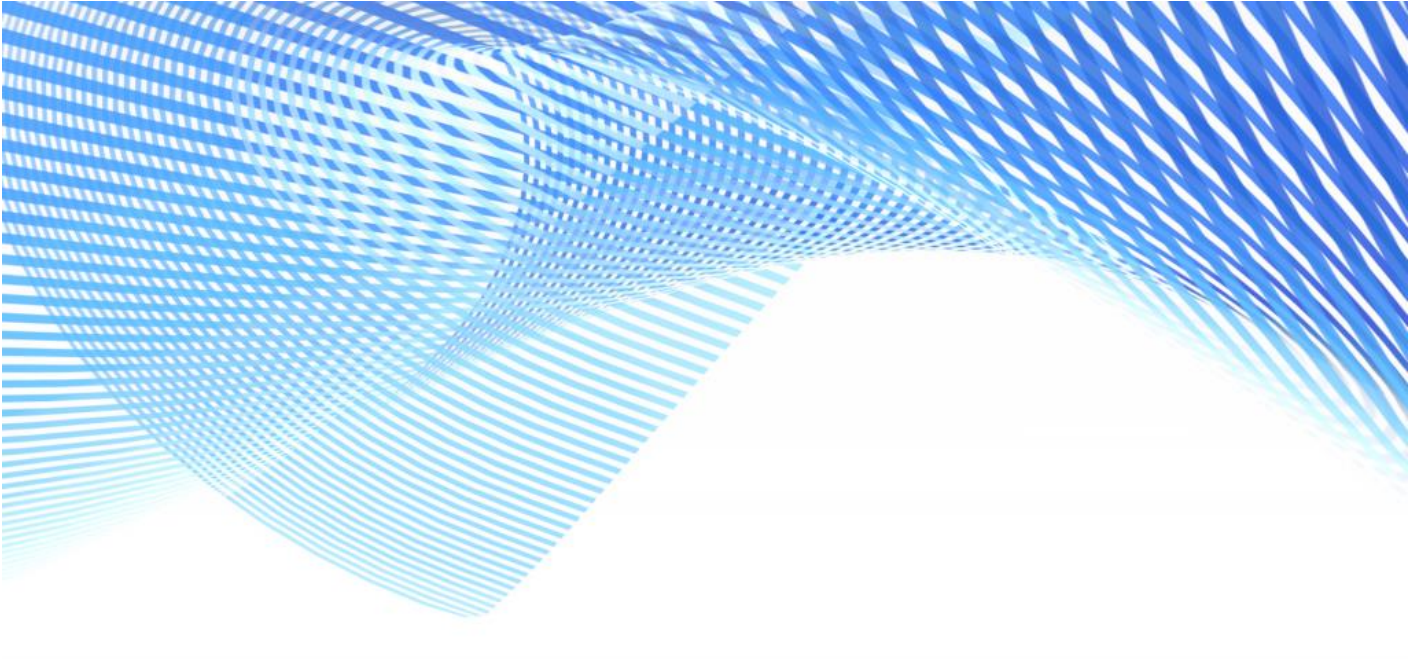
Внимание: дети! Рекомендации по организации работы по профилактике происшествий с несовершеннолетними / Под редакцией И. Л. Качуро – Челябинск : Комитет по делам образования города Челябинска, 2018. – 32 с.

Вопрос предупреждения происшествий с несовершеннолетними в образовательных организациях является одним из приоритетных в деятельности муниципальной системы образования.

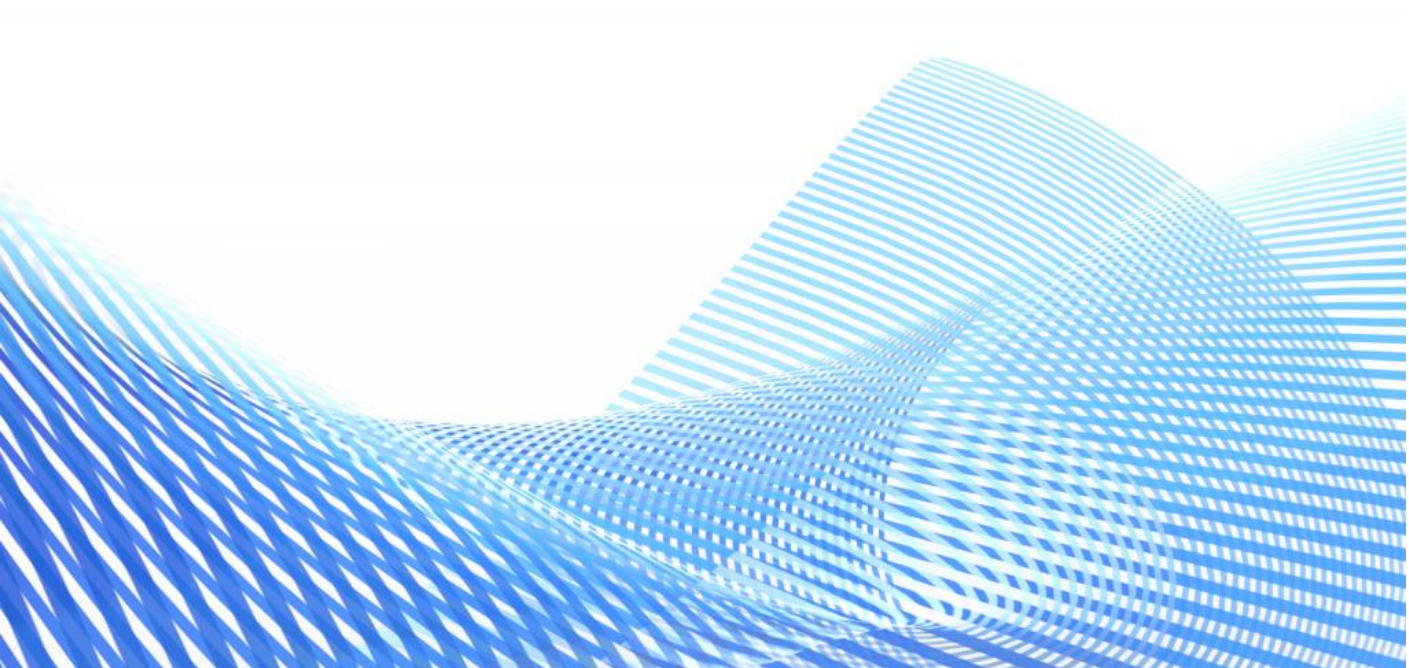
В настоящем сборнике представлены алгоритмы действий, направленные на всех участников образовательных отношений в рамках профилактики и выявленных случаев происшествий с несовершеннолетними.

Содержание

Профилактика употребления алкоголя, табака и психоактивных веществ среди подростков	5
Алгоритм действий педагогов образовательных организаций в случае установления фактов хранения, распространения, употребления курительных, табака и никотинсодержащих смесей несовершеннолетними	6
Буклет Подростки и Никотин «Снюсы» – новая угроза	8
Профилактика и предупреждение суицидального поведения детей и подростков	11
Модель суицидальной превенции «Уровни профилактики суицида в образовательной среде»	12
Алгоритм социально-психологического сопровождения детей, находящихся в трудной жизненной ситуации, социально-опасном положении	16
Единый алгоритм межведомственного взаимодействия органов системы профилактики безнадзорности и правонарушений несовершеннолетних города Челябинска по предупреждению происшествий с несовершеннолетними, выявлению причин и условий, способствующих происшествиям	17
Алгоритм действий заинтересованных ведомств города Челябинска при совершении несовершеннолетним суицида или суицидальной попытки	21
Модель формирования жизненных компетенций, положительных социальных установок у родителей (законных представителей) обучающихся общеобразовательных организациях г. Челябинска	28



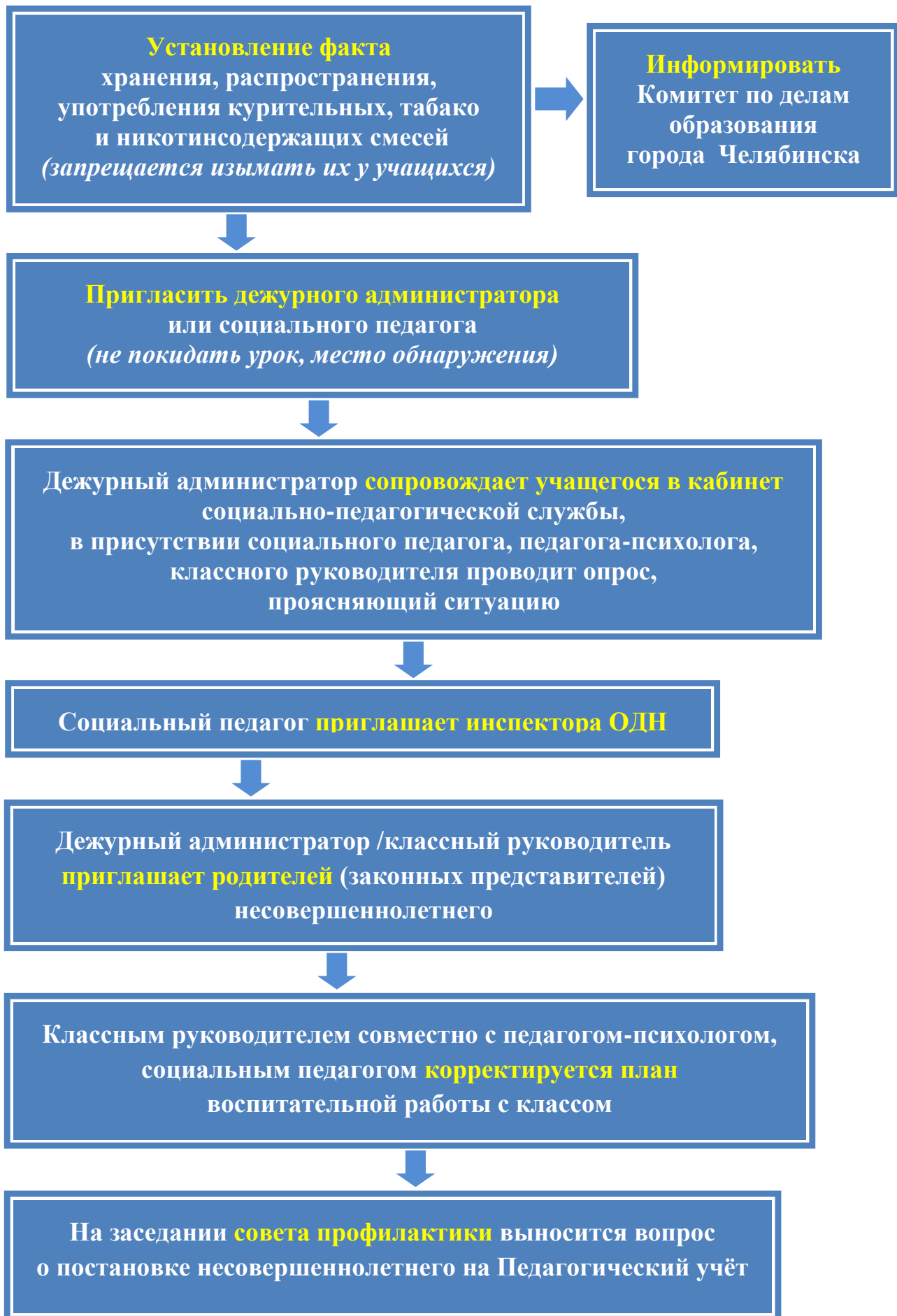
**ПРОФИЛАКТИКА УПОТРЕБЛЕНИЯ АЛКОГОЛЯ,
ТАБАКА И ПСИХОАКТИВНЫХ ВЕЩЕСТВ
СРЕДИ ПОДРОСТКОВ**



АЛГОРИТМ
действий педагогов образовательных организаций
в случае установления фактов хранения, распространения,
употребления курительных, табака и никотин содержащих смесей
несовершеннолетними

Настоящий алгоритм разработан в соответствии с:

- Федеральным Законом Российской Федерации от 29.12.2012 № 273-ФЗ «Об образовании в Российской Федерации» (с изменениями и дополнениями);
- Федеральным законом Российской Федерации от 24.06.1999 № 120-ФЗ «Об основах системы профилактики безнадзорности и правонарушений несовершеннолетних» (с изменениями и дополнениями);
- Федеральный закон от 23 февраля 2013 г. № 15-ФЗ «Об охране здоровья граждан от воздействия окружающего табачного дыма и последствий потребления табака»;
- Муниципальной программой «Профилактика терроризма и экстремизма в городе Челябинске» (с изменениями от 02 декабря 2019 г. № 13644);
- Муниципальной программой «Профилактика преступлений и иных правонарушений в городе Челябинске» (с изменениями от 13 марта 2019 г. № 2760);
- Муниципальной программой «Профилактика наркомании в городе Челябинске в 2017–2019 годах» (с изменениями от 18 марта 2019 года № 2901);
- приказом Комитета по делам образования города Челябинска от 22.08.2019 № 1444-у «О мерах по профилактике необучения, безнадзорности, правонарушений, социальных патологий среди несовершеннолетних в 2019/2020 учебном году».
- письмом Комитета по делам образования города Челябинска от 13.12.2019 № 16-06/10554 «О дополнительных мерах по профилактике распространения среди детей и молодежи табачных и бестабачных никотин-содержащих изделий»



ПОДРОСТКИ И НИКОТИН «СНЮСЫ» - НОВАЯ УГРОЗА



памятка для родителей

ИНФОРМАЦИЯ

В связи с ужесточением антитабачного законодательства в России, ограничивающим продажу и употребление табачных изделий, в том числе и некурительных табачных смесей (прежде всего, насвая и снюса) у табачных компаний возникла идея обойти законодательство с помощью налаживания производства и продвижения нового способа употребления никотина – без использования листьев табака. Так на смену табачным изделиям пришли бестабачные смеси, содержащие никотин синтетического происхождения. Это нововведение коснулось и «снюса» - разновидности жевательного табака. Бестабачная продукция в виде смесей и леденцов под названием «снюс» активно распространяется с помощью Интернет. Реклама продукта, в первую очередь, направлена на подрастающее поколение, проходит под лозунгом: «взорви свой мозг!».

Для несовершеннолетних употребление таких смесей - это прямой путь к развитию интоксикации с непредсказуемыми последствиями, вплоть до летального исхода.

Быстро развивается привыкание, проявляются и утяжеляются различные хронические заболевания, в том числе онкологические. Обусловлено это большим содержанием никотина в одном пакетике смеси или леденце, в десятки раз выше, чем в одной сигарете. Никотин – сильнодействующее вещество, алкалоид. По сути – яд. Он вырабатывается растениями для защиты от вредителей. Для взрослого человека 1 мг никотина на 1 кг

веса является смертельной дозой. В силу многократного превышения обычной дозировки эффект от употребления такой никотин-содержащей продукции похож на наркотический. При этом, перенести без разрушительных последствий единовременное мощное поступление никотина может далеко не каждый взрослый, полностью сформированный организм. При передозировке - нарушается восприятие окружающего, может развиваться паралич вегетативной нервной системы с остановкой дыхания, сердечной деятельности.

Многократное употребление никотина формирует никотинизм - хроническое отравление, в результате которого снижается память и работоспособность. Одним из разрушительных последствий отравления никотином является психологическая и физическая зависимость.

ПРИЗНАКИ ОТРАВЛЕНИЯ НИКОТИНОМ

- учащение сердцебиения, перебои в работе сердца;
- повышение артериального давления;
- одышка, слабость;
- головная боль, головокружение;
- усиление слюнотечения, тошнота, рвота;
- стоматит, изъязвления в полости рта;
- боли и спазмы в области живота, нарушения стула;
- бледность или синюшность кожных покровов;
- холодный проливной пот;
- перемежающееся ощущение жара и холода;
- расширение зрачков;
- дрожание рук, неуверенная походка, беспокойство;
- в тяжелых случаях – угнетение сознания, судороги.



3

ТАКТИКА ДЕЙСТВИЙ ПРИ ОТРАВЛЕНИИ НИКОТИНОМ (табачной и бестабачной никотин-содержащей продукцией)

- При неотложных состояниях (острое отравление никотином): нарушении у пострадавшего сознания, дыхания и кровообращения, необходимо обеспечить

ему доступ воздуха (расстегнуть стесняющую одежду, открыть окна, двери), вызвать бригаду скорой помощи по телефону «03», «112» или доставить его в приёмный покой ближайшей больницы общего профиля (!).



- При наличии подозрений на употребление несовершеннолетним никотин-содержащей продукции и отсутствии оснований для неотложной госпитализации (хр. отравление, никотинизм)

его родителям/законным представителям настоятельно рекомендуется обратиться к врачу-педиатру по месту жительства несовершеннолетнего с целью проведения ему обследования, определения нанесенного организму вреда, лечения последствий интоксикации. При наличии подозрений на развитие у несовершеннолетнего наркологического расстройства врач-педиатр оформляет направление на консультацию к врачу-психиатру-наркологу по месту жительства. В направлении указываются данные раннего развития пациента, перенесенных им заболеваний и травм, результаты проведенных исследований.

4

ТАКТИКА ПРЕВЕНТИВНЫХ ДЕЙСТВИЙ

Предотвратить приобщение к употреблению психоактивных веществ, в том числе никотина, значительно проще, нежели бороться с разрушительными последствиями их употребления, с зависимостью от них. Для этого организуются и проводятся комплексные профилактические мероприятия.

Родителям/законным представителям несовершеннолетнего следует знать, что в системе медицинских организаций эффективным профилактическим ресурсом обладают:

● ЦЕНТРЫ ЗДОРОВЬЯ ДЛЯ ОБСЛУЖИВАНИЯ ДЕТСКОГО НАСЕЛЕНИЯ

На их базе проводятся профилактические мероприятия по формированию здорового образа жизни и ранней диагностики приобщения к употреблению психоактивных веществ.

● ПРОФИЛАКТИЧЕСКИЕ МЕДИЦИНСКИЕ ОСМОТРЫ

В образовательных организациях по результатам социально-психологического тестирования в рамках ежегодных профилактических медицинских осмотров врач-психиатр-нарколог осматривает несовершеннолетних в плановом порядке.

● КОНСУЛЬТАЦИИ ВРАЧА-ПСИХИАТРА-НАРКОЛОГА

По инициативе законных представителей несовершеннолетнего возможно самостоятельное обращение в наркологический кабинет для обслуживания детского населения по месту жительства.

5

ПОЛЕЗНЫЕ КОНТАКТЫ

1. Консультации специалистов-наркологов

ГБУЗ «Челябинская областная клиническая наркологическая больница»

г. Челябинск ул. 40-лет Октября, 32-В

☎ 775-11-91 - «Горячая линия»

🌐 www.oknb74.ru

2. Психолого-педагогические консультации

ГОУ «Областной центр диагностики и консультирования»
(кризисное подростковое отделение)

г. Челябинск, ул. Худякова, 20

☎ 260-92-81

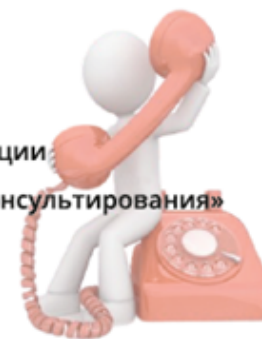
🌐 <http://74211s039.edusite.ru>

МБУ «ЦПС «КОМПАС»

г. Челябинск, ул. Переселенческий пункт. д.10

☎ 261-44-95

🌐 [www.kompas74.](http://www.kompas74.ru)



Брошюра подготовлена при содействии ГБУЗ «Челябинская областная наркологическая больница»



**ПРОФИЛАКТИКА И ПРЕДУПРЕЖДЕНИЕ
СУИЦИДАЛЬНОГО ПОВЕДЕНИЯ
ДЕТЕЙ И ПОДРОСТКОВ**



Модель суицидальной превенции «Уровни профилактики суицида в образовательной среде»

Первый уровень – ОБЩАЯ ПРОФИЛАКТИКА

Цель – повышение групповой сплоченности в школе.

Мероприятия

Создание общих программ психического здоровья, здоровой среды в образовательном учреждении так, чтобы дети чувствовали заботу, уют, любовь. Организация внеклассной воспитательной работы. Разработка эффективной модели взаимодействия школы и семьи, а также школы и всего сообщества.

Учащиеся, чувствуя, что педагоги к ним справедливы, что у них есть близкие люди в школе, ощущающие себя частью школы, гораздо реже думают или пытаются совершить самоубийство.

Задачи педагога-психолога на данном этапе:

– Изучение особенностей психолого-педагогического статуса каждого учащегося с целью своевременной профилактики и эффективного решения проблем, возникающих в психическом состоянии, общении, развитии и обучении.

– Создание системы психолого-педагогической поддержки учащихся разных возрастных групп в воспитательно-образовательном процессе так и в период трудной жизненной ситуации (составление программы или плана работы по профилактике суицидального поведения учащихся).

– Привлечение различных государственных органов и общественных объединений для оказания помощи и защиты законных прав и интересов ребенка.

– Формирование позитивного образа Я, уникальности и неповторимости не только собственной личности, но и других людей.

– Привитие существующих в обществе социальных норм поведения, формирование детского милосердия, развитие ценностных отношений в социуме.

Второй уровень – ПЕРВИЧНАЯ ПРОФИЛАКТИКА.

Цель – выделение групп суицидального риска; сопровождение детей, подростков и их семей группы риска с целью предупреждения самоубийств.

Мероприятия

1. Диагностика суицидального поведения

Задачи педагога-психолога на данном этапе:

– Выявление детей, нуждающихся в незамедлительной помощи и защите.

– Работа с семьей ребенка, попавшего в трудную жизненную ситуацию или испытывающего кризисное состояние.

– Оказание экстренной первой помощи, обеспечение безопасности ребенка, снятие стрессового состояния.

2. Индивидуальные и групповые занятия по формированию проблем-разрешающего поведения, поиску социальной поддержки, ее восприятия и оказания, повышению самооценки, развитию адекватного отношения к собственной личности, эмпатии.

Задачи педагога-психолога на данном этапе:

– Сопровождение детей и подростков группы риска по суицидальному поведению с целью предупреждения самоубийств: терапия кризисных состояний, формирование адаптивных копинг-стратегий, способствующих позитивному принятию себя подростками и позволяющих эффективно преодолеть критические ситуации существования.

– Работа с семьей ребенка, попавшего в трудную жизненную ситуацию или испытывающего кризисное состояние.

3. Классные часы, круглые столы, стендовая информация

Задачи педагога-психолога на данном этапе:

– Изучение теоретических аспектов проблемы с позиции различных наук (философии, физиологии, психологии, социологии, педагогики) и использование информации в работе с педагогами и родителями.

– Повышение осведомленности персонала, родителей и учащихся о признаках возможного суицида, факторах риска и путях действия в этой ситуации.

С педагогами проводится психопросвещение в вопросах дезадаптивного поведения детей и подростков, в том числе суицидального, дается информация о мерах профилактики суицида среди детей и подростков.

Необходимо познакомить родителей с информацией о причинах, факторах, динамике суицидального поведения, снабдить рекомендациями, как заметить надвигающийся суицид, что делать, если у ребенка замечены признаки суицидального поведения.

Проводить беседы с детьми о суициде необходимо с позиции их возможной помощи товарищу, который оказался в трудной жизненной ситуации. Известно, что подростки в трудной ситуации чаще всего обращаются за помощью и советом к своим друзьям, чем к взрослым. Именно поэтому подростки должны быть осведомлены о том, что суицид – это уход от решения проблемы, от наказания и позора, унижения и отчаяния, разочарования и утраты, отвергнутости и потери самоуважения... словом, от всего того, что составляет многообразие жизни, пусть и не в самых радужных ее проявлениях. Прежде чем оказать помощь другу, который собирается совершить суицид, важно располагать основной информацией о суициде и о суицидентах. Особенно важно быть в курсе дезинформации о суициде, которая распространяется гораздо быстрее, чем достоверная информация. Дети должны получить достоверную информацию о суициде, которую необходимо знать для оказания эффективной помощи оказавшемуся в беде другу или знакомому.

4. Разработка плана действий в случае самоубийства, в котором должны быть процедуры действия при выявлении учащегося группы риска, действия при угрозе самоубийства и после самоубийства.

Задачи педагога-психолога на данном этапе:

– Включение созданной системы психолого-педагогической поддержки учащихся разных возрастных групп в воспитательно-образовательном процессе (составленной программы или плана работы по профилактике суицидального поведения учащихся) в общий план действий.

– Определение своей позиции и перечня конкретных действий при выявлении учащегося группы риска, при угрозе учащегося закончить жизнь самоубийством, и после самоубийства.

Третий уровень – **ВТОРИЧНАЯ ПРОФИЛАКТИКА.**

Цель – предотвращение самоубийства.

Мероприятия

1. Оценка риска самоубийства

Оценка риска самоубийства происходит по схеме:

– крайняя (учащийся имеет средство совершения самоубийства, выработан четкий план);

– серьезная (есть план, но нет орудия осуществления);

– умеренная (вербализация намерения, но нет плана и орудий).

Задачи педагога-психолога на данном этапе:

– Педагог-психолог может взять на себя роль того, кто мог бы отговорить самоубийцу от последнего шага или выступить в роли консультанта того, кто решился вступить в контакт с учащимся, который грозитя покончить жизнь самоубийством, отговорить самоубийцу от последнего шага.

– Психолог входит в состав кризисного штаба по предотвращению самоубийства.

2. Оповещение соответствующего учреждения психического здоровья (психиатрическая клиника), запрос помощи. Оповещение родителей.

3. Разбор случая со школьным персоналом, который был включен в работу, так чтобы он мог выразить свои чувства, переживания, внести предложения относительно стратегий и плана работы.

Если самоубийство официально признается причиной смерти учащегося, тогда в уведомлении о причине смерти в среде учащихся должно звучать слово «самоубийство», а не «несчастный случай» или «неизвестная причина смерти». Однако ни в коем случае не должно быть упоминания средств совершения самоубийства.

– Собрать близких друзей и дать возможность работы со специалистом в области психического здоровья.

– Друзьям и учащимся должно быть разрешено посещение похорон. Но они не должны нести гроб.

– Будьте готовы сказать «нет» на все просьбы о проведении вечера памяти в честь погибшего учащегося. Это может увеличить возможность эпидемии самоубийств.

Четвертый уровень – **ТРЕТИЧНАЯ ПРОФИЛАКТИКА.**

Цель – снижение последствий и уменьшение вероятности дальнейших случаев, социальная и психологическая реабилитация суицидентов.

Мероприятия

1. Оповещение, возможность проконсультироваться с психологом, внимание к эмоциональному климату в школе и его изменению.

Задачи педагога-психолога на данном этапе:

– Оказание экстренной первой помощи, снятие стрессового состояния у очевидцев происшествия (дети, подростки, персонал школы).

2. Глубинная психотерапевтическая коррекция, обеспечивающая профилактику образования конфликтно-стрессовых переживаний в дальнейшем.

Задачи педагога-психолога на данном этапе должны быть определены. По мнению автора доклада, содержание данной работы находится в сфере компетентности медицинских психологов, психотерапевтов.

Предложенная модель суицидальной превенции «Уровни профилактики суицида в образовательной среде» требует дальнейшего теоретического и практического осмысления. Предлагаемый психологический тренинг «Психологическая поддержка как фактор профилактики суицидального поведения» является попыткой практического осмысления данной темы.

**Алгоритм социально-психологического сопровождения детей,
находящихся в трудной жизненной ситуации, социально-опасном положении**

Категория «Особые психические состояния, ведущие к суицидальному поведению»

Этапы сопровождения	Психологическое сопровождение	Социальное сопровождение	Примечание
1. Подтверждение запроса (анамнез ребенка)	<ul style="list-style-type: none"> – Индивидуальное консультирование (подтверждение запроса) – Первичная диагностика 	<ul style="list-style-type: none"> – Знакомство с условиями проживания семьи, социальным статусом; – Беседа с ребёнком 	Привлечь к взаимодействию кл. руководителя, учителей предметников, врача, воспитателя
2. Внеочередное заседание ПМПК (малый педсовет, другая форма)	<ul style="list-style-type: none"> – Представление информации на ПМПК (обозначение видения проблемы); – Распределение ответственности между участниками консилиума 		Привлечь к взаимодействию родителей, врача
3. Составление индивидуального маршрута (план работы с ребёнком)	<ul style="list-style-type: none"> – Разработка индивидуального маршрута (программы) (разработка графика встреч с ребёнком и др. участниками процесса, установление личностного контакта); – Подбор диагностического инструментария 	Выстраивание системы работы с родителями и с ребёнком	
4. Сопровождение индивидуального маршрута (реализация плана работы)	Беседы, занятия, согласно составленного плана (корректировка плана)	Работа с семьёй по выполнению рекомендаций психолога	
5. Результативность решения проблемы (анализ эффективности работы)	Отслеживание результативности работы, если желаемый результат не достигнут: <ul style="list-style-type: none"> – Повторный ПМПК; – Составление дальнейшего плана работы; повторная диагностика, беседы 		

**Единый алгоритм межведомственного взаимодействия
органов системы профилактики безнадзорности и правонарушений
несовершеннолетних города Челябинска по предупреждению
происшествий с несовершеннолетними, выявлению причин и условий,
способствующих происшествиям**

Цель межведомственного взаимодействия – обеспечение прав и законных интересов несовершеннолетних, принятие комплекса мер по пресечению причин и условий, способствующих случаям происшествий с несовершеннолетними.

Задачи:

– Организация взаимодействия органов системы профилактики по предупреждению происшествий с несовершеннолетними, выявлению причин и условий, способствующих происшествиям;

– Привлечение общественности, граждан, проживающих на территории города к выявлению происшествий с участием несовершеннолетних, посредством обеспечения доступности информации об органах системы профилактики;

– Устранение причин и условий, способствующих происшествиям с несовершеннолетними.

К происшествиям с несовершеннолетними относятся:

1. Преступления, повлекшие смерть или причинение тяжкого вреда здоровью.

2. Преступления против половой неприкосновенности несовершеннолетних.

3. Преступления против жизни и здоровья детей, совершенные взрослыми.

4. Преступления в отношении несовершеннолетних, совершенные родителями или иными законными представителями, а также должностными лицами.

5. Самовольные уходы детей из семей и социальных учреждений.

6. Суициды или попытки совершения суицидов.

7. Несчастные случаи, повлекшие смерть детей.

8. Пожары, повлекшие гибель детей или семьи с детьми.

9. Иные происшествия с массовым участием несовершеннолетних.

Механизм взаимодействия:

1. При происшествии с несовершеннолетним УМВД России по городу Челябинску (отделы полиции УМВД России по городу Челябинску) незамедлительно, в режиме телефонного звонка, информируют заместителя председателя комиссии по делам несовершеннолетних и защите их прав города (за-

местителей председателя комиссии по делам несовершеннолетних и защите их прав районов города). Сообщают первоначально установленную информацию и оказывают семье психологическую поддержку.

2. «Скорая медицинская помощь» Управления здравоохранения Администрации города Челябинска, прибывшая на место происшествия, незамедлительно информирует органы внутренних дел. Сотрудник Управления здравоохранения Администрации города Челябинска информирует о случае заместителя председателя комиссии по делам несовершеннолетних города Челябинска.

3. При получении сообщения о происшествии с несовершеннолетним:

3.1. Заместитель председателя комиссии по делам несовершеннолетних и защите их прав города в течение суток информирует:

– Председателя комиссии по делам несовершеннолетних и защите их прав города;

– Представителя прокуратуры города Челябинска, осуществляющего надзор за исполнением законодательства об охране прав и законных интересов несовершеннолетних и молодежи;

– Председателя комитета по делам образования города Челябинска;

– Председателя комитета социальной политики города Челябинска;

– Комиссию по делам несовершеннолетних и защите их прав района, где произошло событие и жителем которого является подросток;

– Управление по делам молодежи Администрации города Челябинска, Управление по физической культуре, спорту и туризму Администрации города Челябинска, Управление культуры Администрации города Челябинска (если несовершеннолетний посещал (посещает) данные организации).

3.2. Заместитель председателя комиссии по делам несовершеннолетних и защите их прав района города в течение суток информирует:

– Председателя комиссии по делам несовершеннолетних и защите их прав;

– Заместителя председателя комиссии по делам несовершеннолетних и защите их прав города;

– Управление социальной защиты населения района;

– Структурное подразделение МКУ «ЦОДОО» по району города Челябинска (для организации работы с учащимися школы, в которой обучался (обучается) несовершеннолетний);

– Главного педиатра района.

4. Заместители начальников участковых уполномоченных полиции и подразделений по делам несовершеннолетних отделов полиции УМВД России по городу Челябинску в течение суток с момента происшествия направляют полную письменную информацию о происшествии в территориальные комиссии по делам несовершеннолетних и защите их прав.

5. Комиссии по делам несовершеннолетних и защите их прав районов города обобщенную информацию о происшествии в течение суток направляют в комиссию по делам несовершеннолетних и защите их прав города.

6. Комиссия по делам несовершеннолетних и защите их прав города Челябинска в случае необходимости оказания экстренной психологической помощи семье сообщает в Комитет социальной политики города для привлечения к работе специалистов Кризисного центра города Челябинска и предлагает направить в семью службу экстренного реагирования (при согласии родителей).

7. Если происшествие с несовершеннолетним произошло на территории образовательной организации, дошкольного учреждения, учреждениях социальной защиты населения, культуры, физической культуры и спорта, то руководитель данной организации (учреждения) незамедлительно информирует полицию (02), «скорую медицинскую помощь» (03, в случае необходимости), руководителя комитета, управления, в чьей подведомственности находится организация.

8. При совершении несовершеннолетним, учащимся образовательной организации, суицида, суицидальной попытки, преступлений, Комитет по делам образования совместно с другими заинтересованными ведомствами (социальной защиты, здравоохранения, комиссии по делам несовершеннолетних и защите их прав, органы внутренних дел) проводит психолого-педагогическое расследование по установлению причин и условий, способствующих их совершению.

9. Организации, имеющие в своем штате психологов, разрабатывают план по реабилитации несовершеннолетнего, проводят с ним, его семьей и другими лицами, входящими в «группу риска», профилактическую работу. При необходимости и с согласия законных представителей подключают к работе специалистов Кризисного центра города Челябинска.

10. В случае совершения самовольного ухода несовершеннолетнего, являющегося воспитанником организации для детей-сирот и детей, оставшихся без попечения родителей, специализированного учреждения для несовершеннолетних, нуждающихся в социальной реабилитации, ответственные лица указанных организаций незамедлительно уведомляют Комитет социальной политики.

10.1. Комитет социальной политики в течение суток уведомляет заместителя председателя КДНиЗП города, а также прокуратуру города Челябинска.

10.2. В течение суток после возвращения (снятия с розыска) несовершеннолетнего Комитет уведомляет заместителя председателя КДН и ЗП города, а также прокуратуру города Челябинска.

11. О проведенных мероприятиях, относящихся к компетенции того или иного органа системы профилактики безнадзорности и правонарушений несовершеннолетних, данный орган по истечении 30 суток с момента происшествия в письменном виде информирует районную комиссию по делам несовершеннолетних и защите их прав с приобщением к информации о проделанной работе характеризующего материала на несовершеннолетнего и его семью.

12. Комиссия по делам несовершеннолетних и защите их прав района дает экспертную оценку ситуации и рекомендации по межведомственному взаимодействию, и отчитывается о проделанной работе, причинах, способ-

ствовавших совершению происшествия с несовершеннолетних и принятых мерах информирует КДН и ЗП города Челябинска по истечении 30 суток с момента происшествия.

При совершении несовершеннолетним и (или) в отношении несовершеннолетнего тяжкого или особо тяжкого преступления районная комиссия по делам несовершеннолетних и защите их прав предоставляет данную информацию в соответствующий территориальный следственный отдел следственного управления Следственного комитета Российской Федерации по Челябинской области в указанные выше сроки.

13. Комиссия по делам несовершеннолетних и защите их прав района, в соответствии с приложением 3, ежемесячно (до 10 числа) направляет в КДН и ЗП города Челябинска сводную таблицу по всем происшествиям с несовершеннолетними.

14. Комиссия по делам несовершеннолетних и защите их прав города итоговую сводную таблицу о происшествиях с несовершеннолетними ежемесячно, до 15 числа, направляет в Правительство Челябинской области и прокуратуру города Челябинска.

Приложение 3
к Постановлению КДН и ЗП
г. Челябинска
от 6 декабря 2019 года № 8

**Список ответственных лиц, закрепленных за выполнением
единого алгоритма межведомственного взаимодействия
органов системы профилактики безнадзорности и правонарушений
несовершеннолетних города Челябинска
по предупреждению происшествий с несовершеннолетними,
выявлению причин и условий, способствующих происшествиям**

№ п/п	Орган системы профилактики, занимаемая должность	Фамилия, имя, отчество сотрудника	Номер телефона

Алгоритм действий заинтересованных ведомств города Челябинска при совершении несовершеннолетним суицида или суицидальной попытки

При совершении несовершеннолетним суицида либо суицидальной попытки полиция и «скорая помощь» незамедлительно информируют друг друга. На место происшествия выезжают «скорая помощь», сотрудники полиции и представители следственного комитета.

О происшествии сотрудники полиции (участковый уполномоченный полиции либо инспектор по делам несовершеннолетних), выехавшие на место происшествия, в течение 30 минут информируют по телефону, указанному в приложении, комиссию по делам несовершеннолетних и защите их прав города Челябинска, в ходе информирования сообщают первоначально установленную информацию и оказанную семье психологическую поддержку. Полную письменную информацию о происшествии заместители начальников участковых уполномоченных полиции и подразделений по делам несовершеннолетних отделов полиции УМВД России по городу Челябинску в течение суток направляют в территориальные комиссии по делам несовершеннолетних и защите их прав.

Комиссия по делам несовершеннолетних и защите их прав города Челябинска в случае необходимости оказания экстренной психологической помощи семье сообщает в Кризисный центр города Челябинска и предлагает выехать в семью группе экстренного реагирования.

Кроме того, КДН и ЗП города Челябинска в течение суток информирует о происшествии:

- Комиссию по делам несовершеннолетних и защите их прав того района города Челябинска, жителем которого являлся (является) подросток и где произошло происшествие;

- Комитет по делам образования города Челябинска (для организации работы с учащимися школы, в которой обучался (обучается) несовершеннолетний);

- Комитет социальной политики города Челябинска;

- Управление здравоохранения Администрации города Челябинска;

- Управление федеральной службы безопасности по Челябинской области (если предварительно установлено, что подросток являлся (является) участником суицидальных групп в сети Интернет);

- Управление по делам молодежи Администрации города Челябинска, Управление по физической культуре, спорту и туризму Администрации города Челябинска, Управление культуры Администрации города Челябинска (если несовершеннолетний, совершивший суицид или суицидальную попытку, посещал (посещает) данные организации).

О проведенных мероприятиях, относящихся к компетенции того или иного органа системы профилактики безнадзорности и правонарушений несовершеннолетних, данный орган по истечении 10 суток с момента происшествия в письменном виде информирует КДН и ЗП города Челябинска.

КДН и ЗП города Челябинска по истечении 10 суток с момента совершения события запрашивает у следственного управления Следственного комитета Российской Федерации по Челябинской области информацию о принятом решении по факту совершения суицида либо суицидальной попытки (отказной материал, возбуждение уголовного дела) и о вынесении следователем СУ СК представления в какой-либо орган системы профилактики безнадзорности и правонарушений несовершеннолетних.

Ежемесячно (до 10 числа) КДН и ЗП города Челябинска осуществляет свод суицидов и суицидальных попыток несовершеннолетних и направляет информацию Уполномоченному по правам ребенка в Челябинской области и всем заинтересованным ведомствам города Челябинска.

Алгоритм действий заинтересованных ведомств города Челябинска при совершении несовершеннолетним суицида или суицидальной попытки



Алгоритм действий заинтересованных ведомств города Челябинска при выявлении у несовершеннолетнего суицидального поведения

В выявлении признаков суицидального поведения у несовершеннолетних принимают участие:

- образовательные организации;
- учреждения и организации социальной защиты населения;
- учреждения и организации здравоохранения;
- учреждения культуры;
- учреждения и организации физической культуры, спорта и туризма;
- подразделения по делам несовершеннолетних отделов полиции УМВД

России по городу Челябинску.

При выявлении несовершеннолетнего имеющего суицидальное поведение, указанные выше организации незамедлительно информируют непосредственно руководителя своего ведомства. Организации, имеющие в своем штате психологов, разрабатывают план по реабилитации несовершеннолетнего, проводят с ним, его семьей и другими лицами, входящими в «группу риска», профилактическую работу. При необходимости и с согласия законных представителей подключают к работе специалистов Кризисного центра города Челябинска.

Руководители (ответственные лица) ведомства, выявившего данного несовершеннолетнего, незамедлительно информируют по телефонам, указанным в приложении 3, КДН и ЗП города Челябинска. В ходе информирования сообщают установленную информацию и необходимость оказания несовершеннолетнему, его семье психологической помощи со стороны сотрудников Кризисного центра.

Комиссия по делам несовершеннолетних и защите их прав города Челябинска в случае необходимости оказания экстренной психологической помощи семье сообщает в Кризисный центр города Челябинска и предлагает выехать в семью группе экстренного реагирования.

Кроме того, КДН и ЗП города Челябинска в течение суток информирует о происшествии:

– Комиссию по делам несовершеннолетних и защите их прав того района города Челябинска, жителем которого является подросток. Комиссия по делам несовершеннолетних и защите их прав района города Челябинска координирует работу органов системы профилактики безнадзорности и правонарушений несовершеннолетних, осуществляющих деятельности на территории района, по профилактике и реабилитации несовершеннолетнего, имеющего суицидальное поведение, его семьи и круга его общения.

О проведенных мероприятиях, по истечении 30 суток с момента выявления несовершеннолетнего, информирует КДН и ЗП города Челябинска.

– Комитет по делам образования города Челябинска (для организации работы с несовершеннолетним, учащимся школы, в которой он обучается);

– Комитет социальной политики города Челябинска (для организации работы с семьей несовершеннолетнего, имеющего суицидальное поведение; для работы с подростками, оставшимися без попечения родителей, законных представителей);

– Управление здравоохранения Администрации города Челябинска;

– Управление федеральной службы безопасности по Челябинской области (если предварительно установлено, что подросток является участником суицидальных групп в сети Интернет);

– Управление по делам молодежи Администрации города Челябинска, Управление по физической культуре, спорту и туризму Администрации города Челябинска, Управление культуры Администрации города Челябинска (если несовершеннолетний посещает данные организации);

– УМВД России по городу Челябинску (если несовершеннолетний совершает правонарушения, преступления, либо является жертвой преступления, либо подвергается жестокому отношению со стороны родителей, законных представителей).

Алгоритм действий заинтересованных ведомств города Челябинска при выявлении у несовершеннолетних суицидального поведения



Приложение

№ п/п	Ведомство	Ответственное лицо	Телефон
1.	Управление Министерства внутренних дел России по городу Челябинску	Чикишев Сергей Олегович	8-351-267-77-14 8-912-300-00-70
2.	Комиссия по делам несовершеннолетних и защите их прав города Челябинска	Одоевцева Людмила Геннадьевна Ишина Анжела Николаевна	8-982-327-00-03 8-922-377-00-03 (круглосуточно) 8-351-263-69-42 8-351-263-66-28; 8-902-618-18-34 (круглосуточно)
3.	Кризисный центр города Челябинска	Служба экстренного реагирования	8-351-735-51-53 (круглосуточно)
4.	Управление здравоохранения Администрации города Челябинска	Петрунина Ирина Ивановна Москович Галина Исааковна	8-351-263-34-65 8-351-263-57-43
5.	Следственное управление Следственного комитета Российской Федерации по Челябинской области	Игошин Евгений Сергеевич Митрохин Игорь Александрович Меркулов Евгений Валерьевич	8-922-746-73-40 8-351-728-57-67; 8-951-440-83-21 8-351-728-57-61; 8-904-305-87-98 8-351-728-57-69
6.	Управление Федеральной службы безопасности по Челябинской области	Семкин Олег Викторович Орлов Илья Олегович	8-912-775-85-25; 8-912-894-95-58
7.	Комитет социальной политики города Челябинска	Мошкова Лариса Николаевна Трифонова Юлия Юрьевна	8-908-085-83-75 8-351-729-88-48; 8-951-486-20-50 8-351-729-82-14 8-351-729-82-15 8-904-938-68-20
8.	Комитет по делам образования города Челябинска	Манекина Лариса Юрьевна Качуро Ирина Леонидовна	8-351-263-26-87; 8-351-266-50-64
9.	Управление культуры Администрации города Челябинска	Багрова Наталья Игоревна	8-351-700-74-72 (доб. 106)
10.	Управление физической культуры, спорта и туризма Администрации города Челябинска	Клещевников Максим Сергеевич Семенова Оксана Александровна	8-351-237-42-23; 8-351-214-10-40
11.	Управление по делам молодежи Администрации города Челябинска Телефон доверия «Центр профилактического сопровождения «Компас»	Сычева Варвара Юрьевна Артемьева Мария Сергеевна Шлеенкова Наталья Сергеевна	8-351-265-90-07; 8-351-261-42-42 8-922-702-06-33; 8-351-261-44-95

Модель формирования жизненных компетенций, положительных социальных установок у родителей (законных представителей) обучающихся общеобразовательных организациях г. Челябинска

Правильное воспитание детей в семье – важный и большой вопрос, ответ на который напрямую зависит от реалий сегодняшнего дня. Зачастую родители в процессе воспитания своих детей испытывают трудности: разный подход (стиль) воспитания, завышенные ожидания, отсутствие ответственности за свои действия и поступки по отношению к собственным детям и др. Данные факторы приводят к конфликтным ситуациям в семье, что в дальнейшем может вызвать у ребёнка (подростка): психические расстройства, синдром дефицита внимания, увеличение количества авитального поведения.

В муниципальной образовательной системе города Челябинска ежегодно фиксируются случаи авитального поведения среди подростков, в большинстве случаев причиной авитального поведения становятся нарушения детско-родительских взаимоотношений.

С целью снижения авитального поведения среди обучающихся и снижения конфликтов между родителями и детьми, необходимо проводить в образовательных организациях консультационную, просветительскую деятельность, деятельность в сфере охраны здоровья граждан и иную не противоречащую целям создания образовательной организации деятельность.

Приоритетной задачей Федерального проекта «Поддержка семей, имеющих детей» Национального проекта «Образование» является оказание услуг психолого-педагогической, методической и консультативной помощи родителям (законным представителям) в вопросах обучения и воспитания.

Организованная работа всего педагогического коллектива образовательной организации по повышению родительской компетентности и формированию положительных социальных установок позволит родителям создать благоприятный психологический климат в семье, выстроить доверительные детско-родительские отношения, снизить риск семейного неблагополучия, а значит обеспечивать право на развитие способностей каждого обучающегося, формирование и развитие его личности в соответствии с принятыми в семье и обществе духовно-нравственными и социокультурными ценностями, что в дальнейшем поможет снизить случаи авитального поведения среди подростков.

С целью единого и эффективного подхода в работе классных руководителей и специалистов службы сопровождения (педагог-психолог, социальный педагог) с родителями (законными представителями) обучающихся разработана Модель формирования жизненных компетенций, положительных социальных установок у родителей (законных представителей) обучающихся общеобразовательных организациях г. Челябинска, в реализации которой участвуют разные субъекты образовательных отношений (рис. 1).

Модель рассматривается как одно из условий, направленных на повышение психолого-педагогической культуры родителей и педагогов в вопросах воспитания детей, в том числе в вопросах профилактики. В конечном итоге при реализации данной модели повысится не только психолого-

педагогическая компетентность родителей обучающихся, но и будет скорректирована профессиональная деятельность классных руководителей путём усиления индивидуальной работы с семьями обучающихся.

Модель предполагает охват участников образовательных отношений родителей (законных представителей) на всех уровнях образования (начального общего образования, основного общего образования и среднего общего образования) для решения следующих задач:

- организация и проведение просветительско-профилактических мероприятий информационного характера с родителями (законными представителями) обучающихся;

- проведение адаптационно-развивающих мероприятий, направленных на гармонизацию детско-родительских отношений;

- обучение родителей (законных представителей) конструктивному общению с собственным ребёнком;

- повышение психолого-педагогической компетентности родителей (законных представителей) в вопросах семейного воспитания, психологии подросткового возраста;

- формирование эффективной родительской позиции;

- формирование интереса родителей к личностному развитию ребенка.

Сопровождение образовательной деятельности по модели выстраивается по следующим направлениям деятельности: «Диагностика», «Просвещение и профилактика», «Коррекционно-развивающая работа», «Консультирование» (Рис. 2).

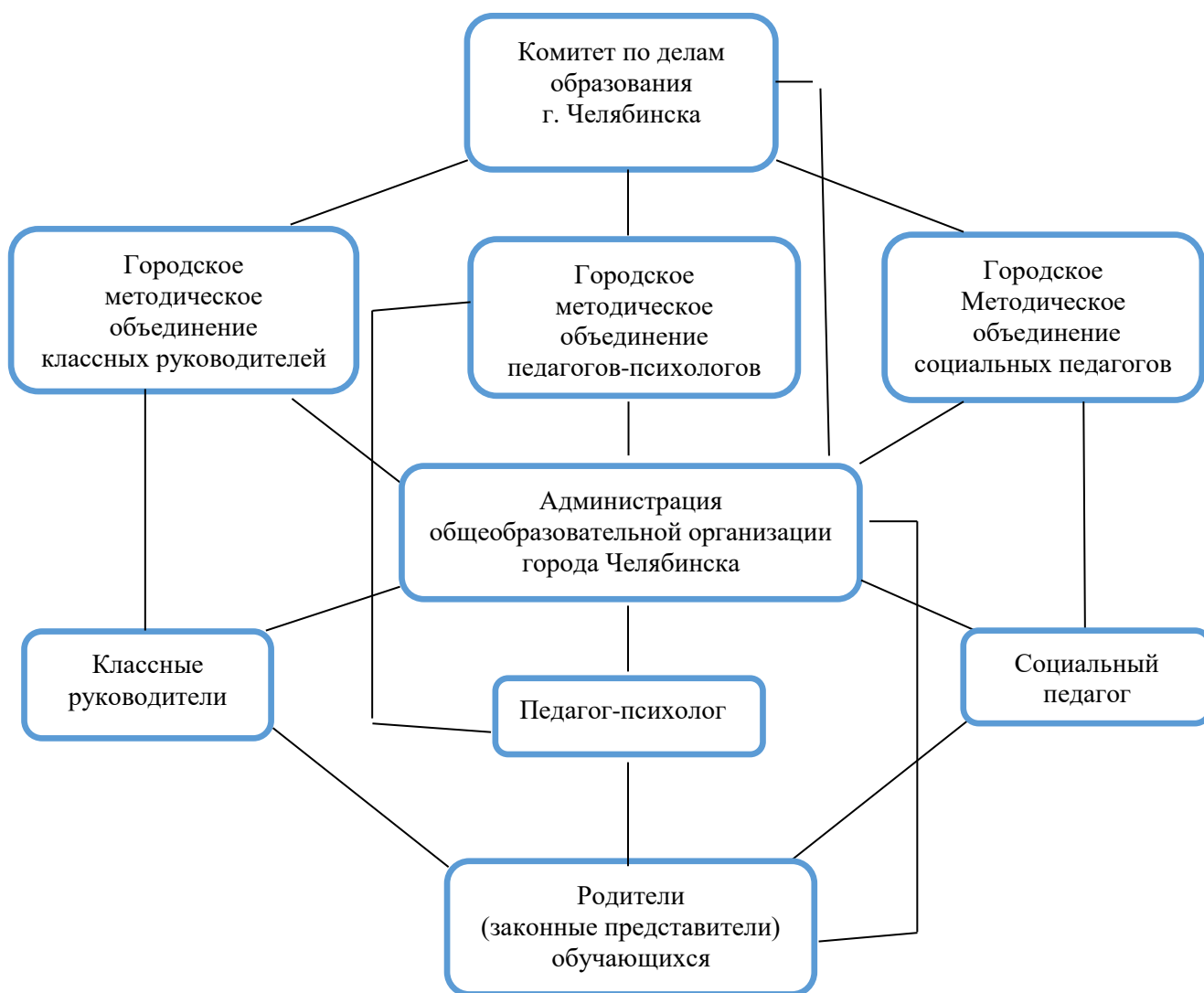


Рис. 1. Участники взаимодействия по формированию жизненных компетенций, положительных социальных установок у родителей (законных представителей) обучающихся общеобразовательных организаций г. Челябинска

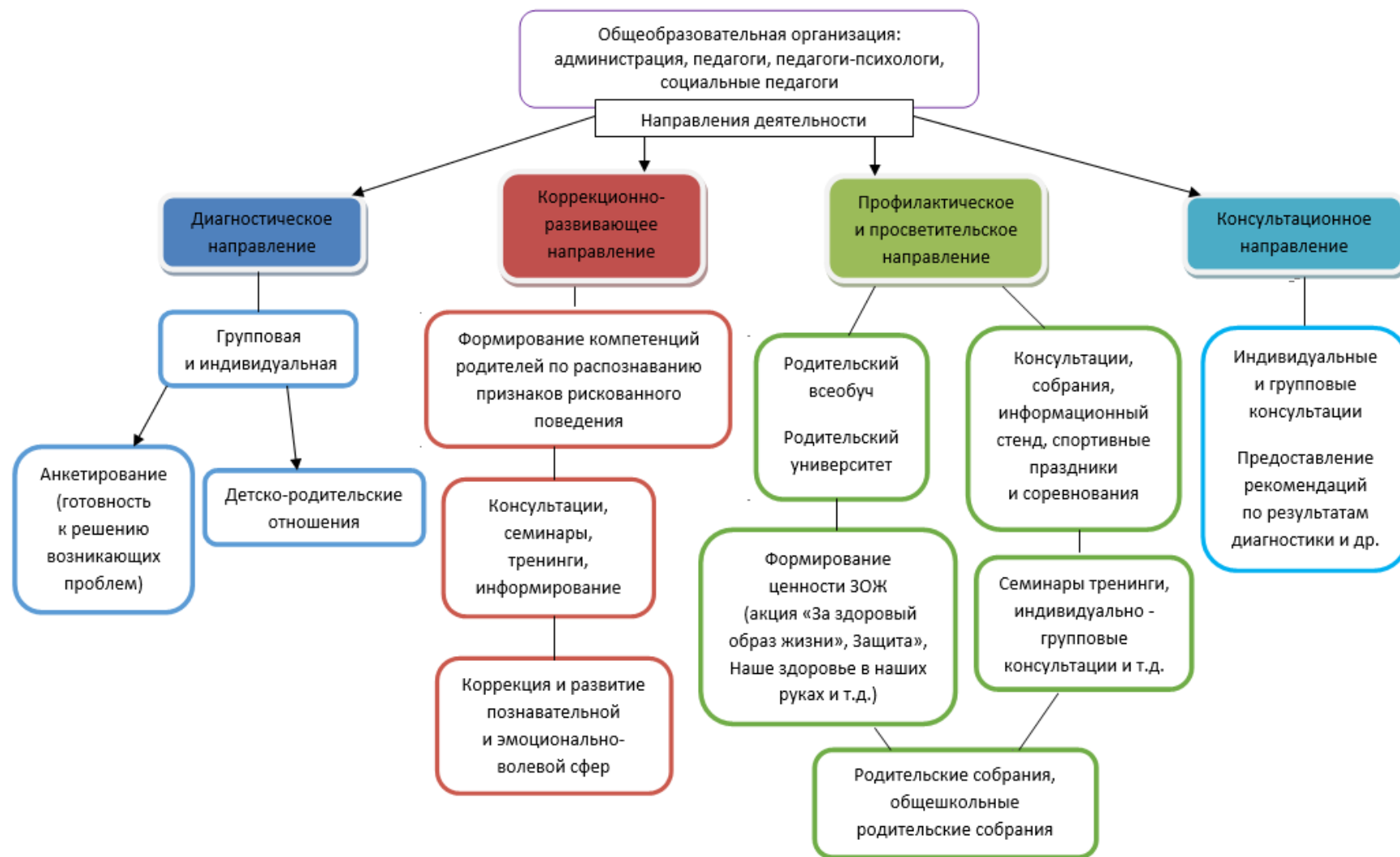


Рис. 2. Направления деятельности в общеобразовательной организации по формированию жизненных компетенций, положительных социальных установок у родителей (законных представителей) обучающихся общеобразовательных организациях г. Челябинска

Отпечатано в Информационно-издательском отделе
МБУ ДПО ЦРО
454007, г. Челябинск, ул. Первой Пятилетки, 57.